



# Geschäftsbericht

2020/2021



# Jahresbericht und Jahresrechnung der VED Visp Energie Dienste AG

für das 18. Geschäftsjahr  
vom 01. Oktober 2020 bis 30. September 2021

## VED Visp Energie Dienste AG

**Jahresbericht und Jahresrechnung**  
für das 18. Geschäftsjahr  
vom 01. Oktober 2020 bis 30. September 2021

### Aktionäre

Einwohnergemeinde Visp	51.4%
EnAlpin AG	35.0%
Einwohnergemeinde Bürchen	4.1%
Einwohnergemeinde Baltschieder	2.7%
Einwohnergemeinde Niedergesteln	2.3%
Einwohnergemeinde Ausserberg	1.8%
Einwohnergemeinde Lalden	1.8%
Einwohnergemeinde Eggerberg	0.9%

### Gesellschaftsorgane

Mandatsablauf anlässlich der GV  
betreffend das Geschäftsjahr

<b>Verwaltungsrat</b>	Rolet Gruber, Visp, Präsident	2023/2024
	Michel Schwery, Ried-Brig, Vizepräsident	2023/2024
	René Abgottspon, Baltschieder	2023/2024
	Alain Bregy, Susten	2023/2024
	Dr. Philippe Teyseire, Visp	2023/2024
	Stefanie Zimmermann, Visp	2023/2024
<b>Sekretär des Verwaltungsrates</b>	Samuel Wyer, Visp, Leiter Recht/Kommunikation EnAlpin AG	
<b>Geschäftsführung</b>	Michel Schwery, Ried-Brig, Direktor EnAlpin AG	Vorsitz
	Aldo Karlen, Visp, Finanzchef Gemeinde Visp	Mitglied
	Bruno Hostettler, Gemeindeschreiber Bürchen	Mitglied
<b>Revisionsstelle</b>	APROA AG, Visp	2020/2021
<b>Geschäftsadresse</b>	VED Visp Energie Dienste AG c/o EnAlpin AG Bahnhofplatz 1b 3930 Visp	

## Bericht des Verwaltungsrates

an die ordentliche Generalversammlung  
betreffend das 18. Geschäftsjahr  
vom 01. Oktober 2020 bis 30. September 2021

### Leicht ansteigende Strompreise im Jahr 2022 in der Schweiz

Die rund 630 Schweizer Netzbetreiber mussten per Ende August 2021 ihren Kunden wie auch der Eidgenössischen Elektrizitätskommission (ElCom) die Strompreise für das Jahr 2022 unterbreiten. Eine Übersicht sämtlicher Strompreise in der Schweiz sind auf der Webseite der ElCom ([www.strompreis.elcom.admin.ch](http://www.strompreis.elcom.admin.ch)) einsehbar.

Im Jahr 2022 bezahlt ein Haushalt (Jahresverbrauch 4'500 kWh/ Verbrauchsprofil H4) einen Gesamtstrompreis von 21.2 Rappen pro Kilowattstunde (Rp./kWh), respektive 0.7 Rp./kWh mehr als im Vorjahr. Dies entspricht einem Anstieg der Stromrechnung auf 954 Franken (+32 Franken). Alle Komponenten des Gesamtstrompreises steigen: Die Komponente Energie (von 7.7 Rp./kWh auf 7.9 Rp./kWh) und die Netzkosten (von 9.5 Rp./kWh auf 9.8 Rp./kWh) erhöhen sich um drei Prozent sowie die Abgaben und Leistungen an die Gemeinwesen steigen von 0.8 Rp./kWh auf 0.9 Rp./kWh (+12%). Der Netzzuschlag bleibt unverändert auf dem gesetzlichen Maximum von 2.3 Rp./kWh.

Für die kleinen und mittleren Unternehmen in der Schweiz steigen 2022 die Netzkosten, der Netzzuschlag und die Energiepreise. Der Gesamtstrompreis erhöht sich um rund zwei Prozent.

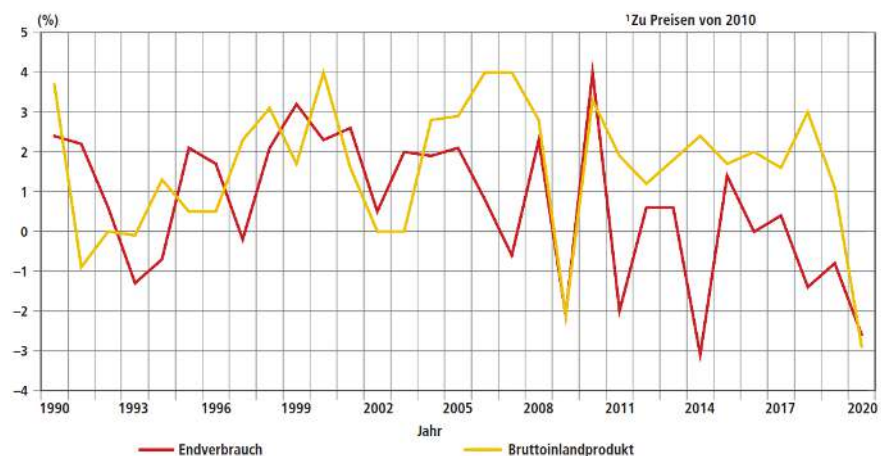
Nach wie vor variieren die Preise innerhalb der Schweiz zwischen den Netzbetreibern zum Teil erheblich. Die Gründe dafür sind unterschiedliche Netzkosten und Energietarife:

- Unterschiedliche Netzkosten bestehen aufgrund von topografischen Gegebenheiten des Versorgungsgebiets, unterschiedlichem Konsumverhalten der Endverbraucher oder Effizienzunterschieden der Netzbetreiber.
- Differenzen im Energietarif ergeben sich aus einem differenzierten ökologischen Produktmix oder aus einem unterschiedlichen Anteil an Eigenproduktion. Netzbetreiber mit vorteilhaft ausgehandelten Bezugsverträgen im Energieeinkauf können die Energie günstiger anbieten als Unternehmen mit einem hohen Anteil an teurer Eigenproduktion. Zudem bestehen erhebliche Differenzen bei den Vertriebsmargen der Netzbetreiber.
- Eine wesentliche Rolle spielen bei einigen Netzbetreibern die Steuern und Abgaben an die Gemeinwesen, die schweizweit stark variieren.

## Schweizweiter Rückgang des Stromverbrauchs

Gemäss Bundesamt für Energie BFE lag der schweizerische Landesverbrauch im Jahr 2020 bei 59.9 Mrd. kWh. Nach Abzug der Übertragungs- und Verteilverluste von 4.2 Mrd. kWh ergibt sich ein Stromverbrauch von 55.7 Mrd. kWh. Das sind 2.6% oder 1.5 Mrd. kWh (entspricht etwa dem Jahresverbrauch von 296'800 Haushalten) weniger als 2019 (57.2 Mrd. kWh). Die Veränderungen gegenüber dem Vorjahr betrugen –4.3% im ersten Quartal (Lockdown ab Mitte März), –7.8% im zweiten (erste Lockerungen Lockdown Ende April), –0.3% im dritten und +1.9% im vierten.

Neben den Auswirkungen der Lockdowns wirkten 2020 auch die Wirtschaftsentwicklung, die Witterung sowie Effizienzsteigerungen verbrauchssenkend. Leicht verbrauchssteigernd wirkte hingegen die Bevölkerungsentwicklung. Das Bruttoinlandprodukt (BIP) nahm 2020 gemäss den ersten provisorischen Ergebnissen um 2.9% ab. Die Bevölkerung der Schweiz nahm 2020 gemäss den provisorischen Ergebnissen des Bundesamtes für Statistik (BFS) vom 06. April 2021 um 0.7% zu.



Veränderungsraten Stromverbrauch – Bruttoinlandprodukt  
(Quelle: Bundesamt für Energie BFE)

## Strompreise der VED Visp Energie Dienste AG

Im Geschäftsjahr 2020/2021 bezahlten die Kunden der VED Visp Energie Dienste AG (VED) pro Kilowattstunde elektrische Energie einen Gesamtdurchschnittspreis von 17.74 Rappen, respektive 1.5% mehr als im Vorjahr (17.48 Rp./kWh). Dieser Preis beinhaltet die Energie mit 38%, die Netznutzung mit 43% und die Energiegebühren (Kostendeckende Einspeisevergütung, Systemdienstleistungen und Konzessionsabgaben) mit 19%.

Die VED-Kunden vergüten ab dem 01. Oktober 2021 einen Gesamtdurchschnittspreis von 19.61 Rp./kWh, welcher unter dem durchschnittlichen schweizerischen Energiepreis von 21.2 Rp./kWh liegt. Dieser Anstieg geht einher mit dem starken Anstieg der Strompreise auf den schweizerischen und europäischen Stromhandelsmärkten. Grund dafür sind einerseits die steigenden Preise für Rohstoffe wie Kohle, Erdöl und Gas: In Europa spielen Gas- und Kohlekraftwerke nach wie vor eine bedeutende Rolle in der

Stromproduktion. Durch die gestiegenen Rohstoffpreise haben sich deren Produktionskosten stark verteuert. Hinzu kommen andererseits die Preise für die CO<sub>2</sub>-Zertifikate: Die europäischen Produzenten müssen ihren CO<sub>2</sub>-Ausstoss mittels Zertifikaten kompensieren, und der Preis für diese Zertifikate hat sich in den vergangenen Monaten verdoppelt. Die entsprechenden Mehrkosten wälzen die Produzenten auf den Strompreis ab. Und so sind die Preise für Strom in Europa in den vergangenen Monaten stark angestiegen – und in der Konsequenz auch in der Schweiz.

## Allgemeiner Geschäftsverlauf

Die VED ist die Stromlieferantin der Gemeinden Visp, Ausserberg, Baltschieder, Eggerberg, Lalden, Bürchen und Niedergesteln. Sie kann auf ein erfolgreiches Geschäftsjahr 2020/2021 zurückblicken und konnte ihre Zielsetzungen in technischer und finanzieller Hinsicht erreichen.

## Generalversammlungen

Die ordentliche Generalversammlung der VED fand am 05. Februar 2021 in den Räumlichkeiten der EnAlpin AG in Visp statt. Die Generalversammlung beschränkte sich aufgrund der anhaltenden Coronavirus-Situation auf die statutarische Versammlung, an welcher einzig der Verwaltungsratspräsident als Vorsitzender sowie ein Protokollführer und Stimmzähler anwesend waren. Die Aktionäre konnten ihre Rechte ausschliesslich auf dem schriftlichen Weg ausüben.

Die Aktionäre stimmten mittels Formular "Ausübung der Aktionärsrechte" dem Jahresbericht und der Jahresrechnung 2019/2020 sowie dem Antrag des Verwaltungsrates über die Verwendung des Bilanzgewinnes zu.

Des Weiteren wählten die Aktionäre die Verwaltungsräte Alain Bregy, Rolet Gruber, Michel Schwery, Dr. Philippe Teyssere und Stefanie Zimmermann wieder sowie René Abgottspon, Gemeindepräsident von Baltschieder, neu in den Verwaltungsrat der VED bis zur Generalversammlung betreffend das Geschäftsjahr 2023/2024. René Abgottspon tritt die Nachfolge von Fridolin Imboden an, welcher auf die Generalversammlung 2021 aus dem Verwaltungsrat der VED zurücktrat. Fridolin Imboden wurde an der ordentlichen Generalversammlung vom 10. Februar 2017 in den Verwaltungsrat der VED gewählt. Die VED dankt Fridolin Imboden für sein grosses und erfolgreiches Engagement.

Zudem bestätigten die Aktionäre Rolet Gruber in seinem Amt als Präsident bis zur Generalversammlung betreffend das Geschäftsjahr 2023/2024.

Weiter erteilten die Aktionäre allen Verwaltungsräten für das Geschäftsjahr 2019/2020 Entlastung und stimmten der Wahl der APROA AG, Visp, als Revisionsstelle für ein weiteres Jahr zu.

An der ausserordentlichen Generalversammlung vom 20. August 2021 beschlossen die Aktionäre die Stromliefertarife ab 01. Oktober 2021.

## Verwaltungsrat

Im Geschäftsjahr 2020/2021 führte der Verwaltungsrat vier Sitzungen durch, an welchen die ordentlichen Geschäfte wie der Jahresabschluss 2019/2020, das Budget 2021/2022, die Energiebeschaffung sowie die Tarife ab 01. Oktober 2021 behandelt wurden.

An der konstituierenden Verwaltungsratssitzung vom 05. Februar 2021 wurde Michel Schwery als Vizepräsident bis zur Generalversammlung betreffend das Geschäftsjahr 2023/2024 bestätigt.

Des Weiteren beschloss der Verwaltungsrat, die Endkunden weiterhin mit NaturEnergie als Standardprodukt zu versorgen. Neu wird das Stromprodukt NaturEnergie<sup>solar</sup> ab 01. Oktober 2021 aus 100% zertifiziertem Walliser Solarstrom auf Jahresbasis (bisher 50% Solarenergie und 50% Wasserkraft) bestehen. Zudem wird das Preisdelta zwischen Grauer Strom und NaturEnergie von bisher 1.10 Rp./kWh auf neu 0.90 Rp./kWh gesenkt. Auch der Preis des Stromproduktes NaturEnergie<sup>solar</sup> wird, verglichen mit dem Standardprodukt, um 1.00 Rp./kWh von bisher 4.00 Rp./kWh auf 3.00 Rp./kWh herabgesetzt.

## Geschäftsführung

Die Geschäftsführung setzt sich aus Michel Schwery (EnAlpin AG), Aldo Karlen (Gemeinde Visp) und Bruno Hostettler (Vertreter der übrigen Aktionärgemeinden der VED) zusammen. Sie sind für das operative Geschäft zuständig und bereiten die Geschäfte des Verwaltungsrates vor.

Die kaufmännisch-administrative Geschäftsführung obliegt der EnAlpin AG.

## Betriebsführung

Ein Betriebsführungsvertrag zwischen der VED und der EVWR Energiedienste Visp – Westlich Raron AG (EVWR) regelt den Betrieb und Unterhalt des Stromnetzes der VED. Die Mitarbeitenden der EVWR gewährleisten den Netzbetrieb und –unterhalt. Die VED ist mit 24.99% an der EVWR beteiligt.

## Kommissionen

Die Technische Kommission (TK) und die Finanzkommission (FK) hielt im vergangenen Geschäftsjahr zwei gemeinsame Sitzungen ab, an welchen sie sich u.a. mit dem Jahresabschluss 2019/2020, dem Budget 2021/2022, Investitionsanträgen und der Tarifierung beschäftigten.

In der TK und FK sind alle Partner vertreten, wodurch alle örtlichen Bedürfnissen berücksichtigt werden können. Die Kommissionen beraten die Geschäftsführung bei technischen und administrativen Angelegenheiten. Die Mitglieder befassten sich im abgelaufenen Geschäftsjahr mit Fragen des Werterhalts der Niederspannungsnetze der VED sowie deren Unterhalt und Betrieb.

## Betrieb und Unterhalt

Die Freileitungen und das 0.4kV-Niederspannungsnetz der VED misst rund 209 Kilometer. Aktuell sind 99 Transformatorenstationen und 368 Verteil-kabinen in Betrieb.

Im Geschäftsjahr wurden weitere alte mechanische Haushaltszähler durch fernauslesbare Smartmeter ersetzt.

Zudem wurden in den Gemeinden Baltschieder, Visp und Lalden weitere Neuanschlüsse ans Glasfasernetz realisiert sowie in der Gemeinde Nieder-gesteln der Ausbau des FTTH-Netzes vorangetrieben.

Am 07. Januar 2021 führte eine defekte MS-Sicherung in Eggerberg zu einem Ausfall der Trafostation Schluocht. Ein umgefallener Baum auf die Stromleitung verursachte am 10. Juni 2021 einen Kurzschluss, was im Wohngebiet Visp West zu einem Netzausfall führte.

Der Aufwand für den Betrieb/ Unterhalt des NS-Netzes betrug im Ge-schäftsjahr CHF 436'730. Die Bruttoinvestitionen lagen gesamthaft bei CHF 1.36 Mio. Grössere Investitionen wurden für den Ersatz von mechani-schen Zählern, die Trafostation Giblätt in Baltschieder sowie die NS-Sanierung Kleegärtenstrasse in Visp aufgewendet.

## Stromverkauf

Vom 01. Oktober 2020 bis 30. September 2021 belieferte die VED ihre 9'615 Kunden mit insgesamt 63'161 Megawattstunden (MWh) elektrischer Energie, respektive 1'957 MWh mehr als im Vorjahr mit 61'204 MWh. Im Vorjahr führte die Corona-Krise (nach dem Lockdown im März 2020) zu einem Rückgang des Energieverbrauchs der VED-Kunden.

## Kundenbeziehung

Die VED ist auf der Internetseite [www.ved.ch](http://www.ved.ch) aktiv. Alle Reglemente, Tarife und die gängigen Formulare sind auf dem Internet abrufbar, die den Kun-den in ihrer Beziehung mit der VED dienlich sind.

## Jahresabschluss 2020/2021

Der Jahresabschluss ist im Anhang kommentiert.



**Anträge des  
Verwaltungsrates zum  
Geschäftsbericht und zur  
Gewinnverwendung /  
Entlastung**

Der Verwaltungsrat beantragt der Generalversammlung betreffend das Geschäftsjahr 2020/2021:

1. den Jahresbericht und die Jahresrechnung 2020/2021 zu genehmigen und den Bericht der Revisionsstelle zur Kenntnis zu nehmen

2. den Vortrag aus dem Vorjahr von CHF 1'630  
zuzüglich des Ergebnisses 2020/2021 von CHF 401'694  
was den Bilanzgewinn auf den 30.09.2021 von CHF 403'324  
ergibt, wie folgt zu verwenden:

**Dividendenausschüttung**

12% Dividende auf das Aktienkapital von CHF 3'000'000 CHF 360'000

**Einlage in die allgemeine Reserve**

5% vom Jahresgewinn 2020/2021 von CHF 401'694 CHF 20'085

1/10 auf den die 5% Dividende übersteigenden Betrag von CHF 210'000 CHF 21'000

**Vortrag auf neue Rechnung** CHF 2'239

3. dem Verwaltungsrat Entlastung zu erteilen.

Visp, 13. Dezember 2021

**Der Verwaltungsrat**

## Bilanz

<b>AKTIVEN</b> <b>CHF</b>	<b>Anhang</b>	<b>30.09.2021</b>	<b>30.09.2020</b>
Flüssige Mittel		843'463	546'035
Forderungen aus Lieferungen und Leistungen	1	4'357'499	4'310'177
Übrige kurzfristige Forderungen		20'004	30'004
Aktive Rechnungsabgrenzungen	2	323'621	412'677
<b>Total Umlaufvermögen</b>		<b>5'544'587</b>	<b>5'298'893</b>
Beteiligungen	3	999'600	999'600
Sachanlagen	4	11'826'663	11'651'699
Immaterielle Werte	5	46'018	47'278
<b>Total Anlagevermögen</b>		<b>12'872'281</b>	<b>12'698'577</b>
<b>TOTAL AKTIVEN</b>		<b>18'416'868</b>	<b>17'997'470</b>
<b>PASSIVEN</b> <b>CHF</b>	<b>Anhang</b>	<b>30.09.2021</b>	<b>30.09.2020</b>
Verbindlichkeiten aus Lieferungen und Leistungen	6	1'626'308	1'705'919
Kurzfristige verzinsliche Verbindlichkeiten	7	2'450'000	2'250'000
Übrige kurzfristige Verbindlichkeiten	8	169'509	167'620
Passive Rechnungsabgrenzungen	9	1'331'234	1'765'785
Kurzfristige Rückstellungen	10/17	257'151	117'174
<b>Total kurzfristiges Fremdkapital</b>		<b>5'834'202</b>	<b>6'006'498</b>
Langfristige verzinsliche Verbindlichkeiten	11	8'650'000	8'100'000
<b>Total langfristiges Fremdkapital</b>		<b>8'650'000</b>	<b>8'100'000</b>
<b>TOTAL FREMDKAPITAL</b>		<b>14'484'202</b>	<b>14'106'498</b>
Aktienkapital	12	3'000'000	3'000'000
Gesetzliche Gewinnreserve		529'158	488'141
Freiwillige Gewinnreserve		184	184
Freiwillige Gewinnreserve (Gewinnvortrag)		1'630	2'316
Jahresgewinn		401'694	400'331
<b>TOTAL EIGENKAPITAL</b>		<b>3'932'666</b>	<b>3'890'972</b>
<b>TOTAL PASSIVEN</b>		<b>18'416'868</b>	<b>17'997'470</b>

## Erfolgsrechnung

CHF	Anhang	2020/2021	2019/2020
Erlös aus Stromgeschäft	13	12'198'001	12'070'668
Sonstige betriebliche Erträge	14	1'285'124	1'205'826
<b>Total Betrieblicher Ertrag</b>		<b>13'483'124</b>	<b>13'276'493</b>
Energieaufwand	15	-9'106'916	-9'558'226
Unterhalt und Reparaturen		-2'228'150	-1'996'062
Beratung und Dienstleistungen		-480'019	-506'020
Sach- und Verwaltungsaufwand		-82'974	-87'992
Sonstige betriebliche Aufwände		-3'947	-3'526
Kapital- und Grundstücksteuern	16	-57'000	-55'700
Abschreibungen und Wertberichtigungen auf Sachanlagen		-744'540	-748'885
Abschreibungen auf immateriellen Werten		-1'260	-1'260
<b>Total Betriebsaufwand</b>		<b>-12'704'806</b>	<b>-12'957'671</b>
<b>Betriebliches Ergebnis (EBIT)</b>		<b>778'319</b>	<b>318'823</b>
Finanzertrag		113'509	113'111
Finanzaufwand		-148'077	-156'837
Ausserordentlicher, einmaliger oder periodenfremder Ertrag	17	0	219'333
Ausserordentlicher, einmaliger oder periodenfremder Aufwand	17	-267'557	-1'999
<b>Ergebnis vor Ertragssteuern (EBT)</b>		<b>476'194</b>	<b>492'431</b>
Direkte Steuern		-74'500	-92'100
<b>Jahresgewinn</b>		<b>401'694</b>	<b>400'331</b>

## Geldflussrechnung

CHF	Anhang	2020/2021	2019/2020
Jahresgewinn		401'694	400'331
Abschreibungen und Wertberichtigungen auf Anlagevermögen		745'800	750'145
Veränderung Forderungen aus Lieferungen und Leistungen		-47'322	-424'528
Veränderung übrige kfr. Forderungen und aktive Rechnungsabgrenzung		99'055	1'253'836
Veränderung Verbindlichkeiten aus Lieferungen und Leistungen		-79'611	-192'513
Veränderung übrige kfr. Verbindlichkeiten und passive Rechnungsabgrenzung		-432'662	806'116
Veränderung Rückstellungen		139'977	-357'445
<b>Geldfluss aus Geschäftstätigkeit</b>		<b>826'932</b>	<b>2'235'942</b>
Investitionen Sachanlagen		-1'348'172	-2'431'962
Anschlussgebühren, Anteil Dritter		428'668	1'661'509
<b>Geldfluss aus Investitionstätigkeit</b>		<b>-919'504</b>	<b>-770'454</b>
Gewinnausschüttung an Aktionäre (Dividenden)		-360'000	-360'000
Geldzuflüsse / (Geldabflüsse) aus kurzfristigen verzinslichen Verbindlichkeiten		200'000	-600'000
Geldzuflüsse / (Geldabflüsse) aus langfristigen verzinslichen Verbindlichkeiten		550'000	-250'000
<b>Geldfluss aus Finanzierungstätigkeit</b>		<b>390'000</b>	<b>-1'210'000</b>
<b>Veränderung der flüssigen Mittel</b>		<b>297'428</b>	<b>255'489</b>
Nachweis:			
Bestand flüssige Mittel am 01. Oktober		546'035	290'546
Bestand flüssige Mittel am 30. September		843'463	546'035
<b>Veränderung der flüssigen Mittel</b>		<b>297'428</b>	<b>255'489</b>

# Anhang zur Jahresrechnung

## Grundsätze

### Allgemein

Die vorliegende Jahresrechnung wurde gemäss den Bestimmungen des Schweizer Rechnungslegungsrechtes (32. Titel des Obligationenrechtes) erstellt. Die wesentlichen angewendeten Bewertungsgrundsätze, welche nicht vom Gesetz vorgeschrieben sind, sind nachfolgend beschrieben. Dabei ist zu berücksichtigen, dass zur Sicherung des dauernden Gedeihens des Unternehmens die Möglichkeit zur Bildung und Auflösung von stillen Reserven besteht.

### Erstellung der Jahresrechnung

Die Jahresrechnung der VED Visp Energie Dienste AG wird nach dem hydrologischen Geschäftsjahr abgeschlossen und dauert jeweils vom 01. Oktober bis 30. September.

### Forderungen

Forderungen werden zu Nominalwerten abzüglich allfällig betriebswirtschaftlich notwendiger Wertberichtigungen ausgewiesen. Eine steuerlich zulässige pauschale Wertberichtigung wurde gebildet.

### Aktive und Passive Rechnungsabgrenzungen

Die Rechnungsabgrenzungen werden für fehlende Aufwendungen und Erträge im entsprechenden Berichts-jahr aufgrund von Erfahrungswerten und möglichst genauen Schätzungen abgebildet. Die Auflösung erfolgt jeweils im Folgejahr über periodenfremde Ertrags- und Aufwandpositionen.

### Sachanlagen

Die Anlagen im Bau werden zu Erstellungswerten bilanziert. Nach Ende der Erstellungsphase und bei Inbetriebnahme werden die Anlagen aktiviert. Die einzelnen Anlagen werden linear über die technisch-wirtschaftliche Nutzungsdauer abgeschrieben.

### Erlös aus Stromgeschäft

Die Gesellschaft stellt die Stromversorgung der Kunden auf dem Territorium der Gemeinden Visp, Ausserberg, Baltschieder, Bürchen, Eggerberg, Lalden und Niedergesteln sicher und betreibt hierzu die notwendigen Anlagen. Der Erlös aus Stromgeschäft setzt sich aus dem Energieerlös, dem Netznutzungserlös und den Gebühren (KEV, SDL und Konzessionsabgaben) zusammen.

## Angaben zu Bilanz- und Erfolgsrechnungspositionen

### 1 Forderungen aus Lieferungen und Leistungen

CHF	30.09.2021	30.09.2020
Forderungen gegenüber Dritten	4'370'589	4'156'483
Forderungen gegenüber Beteiligten	185'609	184'422
Forderungen gegenüber Beteiligungen	0	51'972
Wertberichtigungen	-198'700	-82'700
<b>Total</b>	<b>4'357'499</b>	<b>4'310'177</b>

## 2 Aktive Rechnungsabgrenzungen

CHF	30.09.2021	30.09.2020
Aktive Abgrenzungen gegenüber Dritten	319'638	406'787
Aktive Abgrenzungen gegenüber Beteiligten	3'983	5'890
<b>Total</b>	<b>323'621</b>	<b>412'677</b>

Die aktiven Rechnungsabgrenzungen umfassen vor allem Deckungsdifferenzen aus den Vorjahren.

## 3 Beteiligungen

Gesellschaft, Sitz	Domizil	Grundkapital in CHF 1'000	Beteiligung in % vom Grundkapital	
			30.09.2021	30.09.2020
EVWR Energiedienste Visp - Westlich Raron AG	Visp	4'000	24.99%	24.99%

Der Kapitalanteil entspricht auch jeweils dem Stimmrechtsanteil.

## 4 Sachanlagen

CHF	30.09.2021	30.09.2020
Grundstücke unbebaut	446'060	457'805
Stromverteilanlagen	40'975'370	40'724'029
Neuanschlüsse / Zähler	6'847'318	6'505'076
Neuanschlüsse / Zähler, Anteil Dritte	-3'256'313	-3'116'558
Netzkostenbeiträge, Anteil Dritte	-4'700'950	-4'411'937
Photovoltaikanlagen	560'521	502'914
Übrige Anlagen	478'105	439'707
<b>Sachanlagen brutto</b>	<b>41'350'111</b>	<b>41'101'036</b>
<i>./. Wertberichtigungen Stromverteilanlagen</i>	<i>-29'381'044</i>	<i>-29'231'760</i>
<i>./. Wertberichtigungen Neuanschlüsse / Zähler</i>	<i>-1'984'408</i>	<i>-1'792'806</i>
<i>./. Wertberichtigungen Neuanschlüsse / Zähler, Anteil Dritte</i>	<i>1'073'856</i>	<i>983'835</i>
<i>./. Wertberichtigungen Netzkostenbeiträge, Anteil Dritte</i>	<i>694'251</i>	<i>556'521</i>
<i>./. Wertberichtigungen Photovoltaikanlagen</i>	<i>-100'021</i>	<i>-76'068</i>
<i>./. Wertberichtigungen Übrige Anlagen</i>	<i>-160'273</i>	<i>-146'255</i>
<b>Sachanlagen netto</b>	<b>11'492'471</b>	<b>11'394'503</b>
Anlagen im Bau	334'192	257'197
<b>Total</b>	<b>11'826'663</b>	<b>11'651'699</b>

## 5 Immaterielle Werte

Die Position der Immateriellen Werte beinhaltet primär die Dienstbarkeit PKL Lonza für die TS Gebreiten.

**6 Verbindlichkeiten aus Lieferungen und Leistungen**

CHF	30.09.2021	30.09.2020
Verbindlichkeiten gegenüber Dritten	410'181	297'387
Verbindlichkeiten gegenüber Beteiligten	452'161	628'669
Verbindlichkeiten gegenüber Beteiligungen	763'966	779'862
<b>Total</b>	<b>1'626'308</b>	<b>1'705'919</b>

**7 Kurzfristige verzinsliche Verbindlichkeiten**

CHF	30.09.2021	30.09.2020
Bankkredite	2'450'000	2'250'000
<b>Total</b>	<b>2'450'000</b>	<b>2'250'000</b>

**8 Übrige kurzfristige Verbindlichkeiten**

CHF	30.09.2021	30.09.2020
Übrige kurzfristige Verbindlichkeiten	169'509	167'620
<b>Total</b>	<b>169'509</b>	<b>167'620</b>

**9 Passive Rechnungsabgrenzungen**

CHF	30.09.2021	30.09.2020
Passive Rechnungsabgrenzungen gegenüber Beteiligten	679'146	655'739
Passive Rechnungsabgrenzungen gegenüber Organen	23'400	23'400
Passive Rechnungsabgrenzungen gegenüber Dritten	628'688	1'086'646
<b>Total</b>	<b>1'331'234</b>	<b>1'765'785</b>

**10 Kurzfristige Rückstellungen**

Die kurzfristigen Rückstellungen umfassen Steuerrückstellungen sowie Rückstellungen für Energierisiken.

**11 Langfristige verzinsliche Verbindlichkeiten**

CHF	30.09.2021	30.09.2020
Bankkredite	8'100'000	7'550'000
Darlehen von Beteiligten	550'000	550'000
<b>Total</b>	<b>8'650'000</b>	<b>8'100'000</b>

**12 Aktienkapital**

Das Aktienkapital setzt sich aus 30'000 Namenaktien zu nominal CHF 100 zusammen.

**13 Erlös aus Stromgeschäft**

CHF	2020/2021	2019/2020
Energieverkauf	4'256'444	4'283'941
Auflösung Deckungsdiff. Vorjahre - Energie	0	510'000
Netznutzungserlöse	5'472'707	4'933'854
Auflösung Deckungsdiff. Vorjahre - Netz	4'662	-44'973
Erlös Abgaben an Gemeinwesen	675'163	649'578
Erlös Förderung erneuerbare Energie (KEV)	1'633'442	1'573'219
Erlös Systemdienstleistung (SDL)	113'630	125'098
Erlös sonstige Entgelte	41'953	39'950
<b>Total</b>	<b>12'198'001</b>	<b>12'070'668</b>

**14 Sonstige betriebliche Erträge**

CHF	2020/2021	2019/2020
Erlös aus Arbeiten und Leistungen	1'388'774	1'255'848
Debitorenverluste/Anpassung Delkredere	-135'545	-51'516
Sonstige betriebliche Erträge	31'895	1'494
<b>Total</b>	<b>1'285'124</b>	<b>1'205'826</b>

**15 Energieaufwand**

CHF	2020/2021	2019/2020
Energieaufwand	-4'108'352	-4'833'878
Netznutzungsaufwand	-2'534'375	-2'336'503
Aufwand Abgaben an Gemeinwesen	-675'163	-649'578
Aufwand Förderung erneuerbare Energie (KEV)	-1'633'442	-1'573'219
Aufwand Systemdienstleistung (SDL)	-113'630	-125'098
Aufwand sonstige Entgelte	-41'953	-39'950
<b>Total</b>	<b>-9'106'916</b>	<b>-9'558'226</b>

**16 Kapital- und Grundstücksteuern**

CHF	2020/2021	2019/2020
Kapitalsteuern	-17'000	-16'600
Grundstücksteuern	-40'000	-39'100
<b>Total</b>	<b>-57'000</b>	<b>-55'700</b>

**17 Ausserordentliches, einmaliges oder periodenfremdes Ergebnis**

Beim a.o. Aufwand handelt es sich um Deckungsdifferenzen Netz und eine Rückstellung für Energie-  
risiken.



## Weitere Angaben

---

### **18 Firma/Name, Rechtsform, Sitz**

VED Visp Energie Dienste AG, Bahnhofplatz 1b, 3930 Visp

Unternehmens-Identifikationsnummer (UID) CHE-110.362.333

### **19 Anzahl Vollzeitstellen**

Die VED Visp Energie Dienste AG verfügt über kein eigenes Personal. Sämtliche Arbeitsleistungen werden von Dritten in Form von Fremdleistungen eingekauft.

## A P R O A

**Bericht der Revisionsstelle**

zur Eingeschränkten Revision an die Generalversammlung der

**VED Visp Energie Dienste AG, Visp**

Als Revisionsstelle haben wir die Jahresrechnung (Bilanz, Erfolgsrechnung, Mittelflussrechnung und Anhang) der VED Visp Energie Dienste AG für das am 30. September 2021 abgeschlossene Geschäftsjahr geprüft.

Für die Jahresrechnung ist der Verwaltungsrat verantwortlich, während unsere Aufgabe darin besteht, die Jahresrechnung zu prüfen. Wir bestätigen, dass wir die gesetzlichen Anforderungen hinsichtlich Zulassung und Unabhängigkeit erfüllen.

Unsere Revision erfolgte nach dem Schweizer Standard zur Eingeschränkten Revision. Danach ist diese Revision so zu planen und durchzuführen, dass wesentliche Fehlaussagen in der Jahresrechnung erkannt werden. Eine Eingeschränkte Revision umfasst hauptsächlich Befragungen und analytische Prüfungshandlungen sowie den Umständen angemessene Detailprüfungen der beim geprüften Unternehmen vorhandenen Unterlagen. Dagegen sind Prüfungen der betrieblichen Abläufe und des internen Kontrollsystems sowie Befragungen und weitere Prüfungshandlungen zur Aufdeckung deliktischer Handlungen oder anderer Gesetzesverstösse nicht Bestandteil dieser Revision.

Bei unserer Revision sind wir nicht auf Sachverhalte gestossen, aus denen wir schliessen müssten, dass die Jahresrechnung sowie der Antrag über die Verwendung des Bilanzgewinns nicht Gesetz und Statuten entsprechen.

Visp, 13. Dezember 2021

APROA AG



**Simon Imhasly**  
Zugelassener Revisionsexperte  
Leitender Revisor



**Pascal Indermitte**  
Zugelassener Revisionsexperte

Beilage: Jahresrechnung und Antrag über die Verwendung des Bilanzgewinns

## NS Sanierung Nelkenweg, Visp



Montage Verteilkabine mit Vorschacht

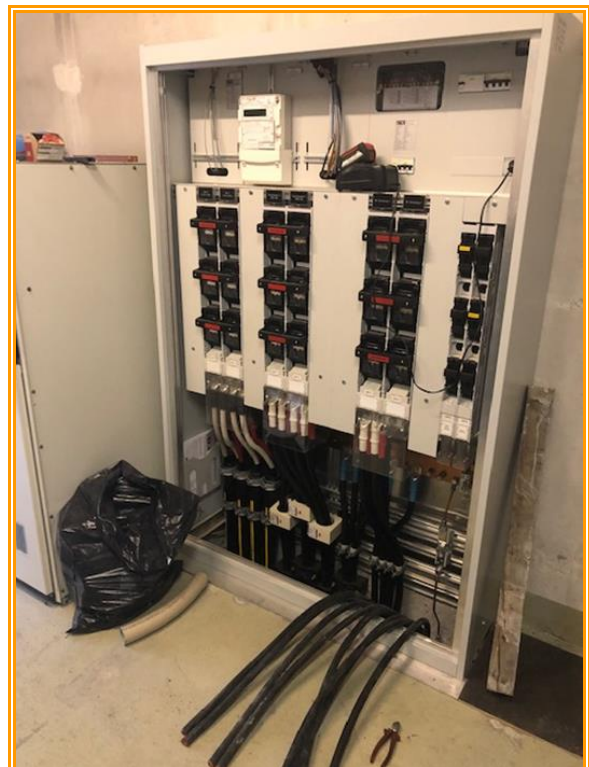


Anschlussarbeiten unter Spannung

## Ersatz Transformator in TS Schlachthaus, Visp

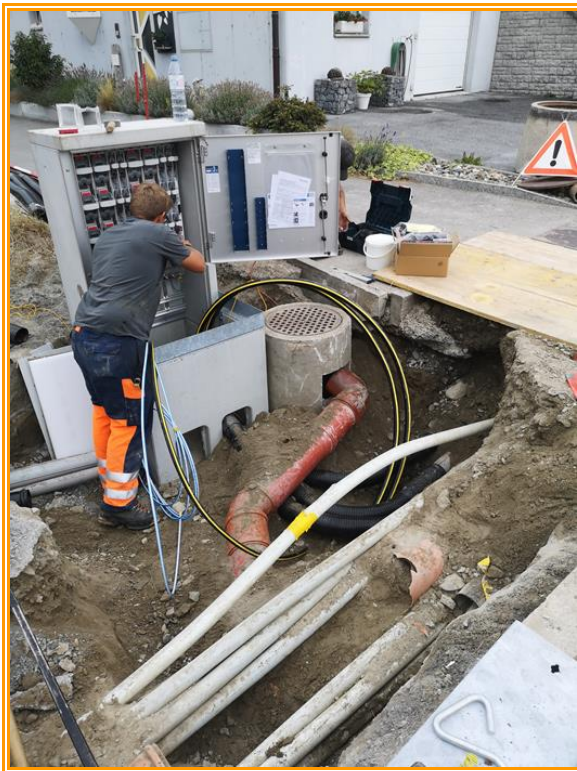


Montage neuer Trafo 1000kVA



Umbau Einspeisung am NS Tableau

### Netzsanierung Schmittenstrasse, Baltschieder



Montage Verteilkabine



Verlegen NS Kabel inkl. FTTH Speedpipe

### Netzsanierung infolge Abbruch Freileitung, Albenried



Montage Verteilkabine

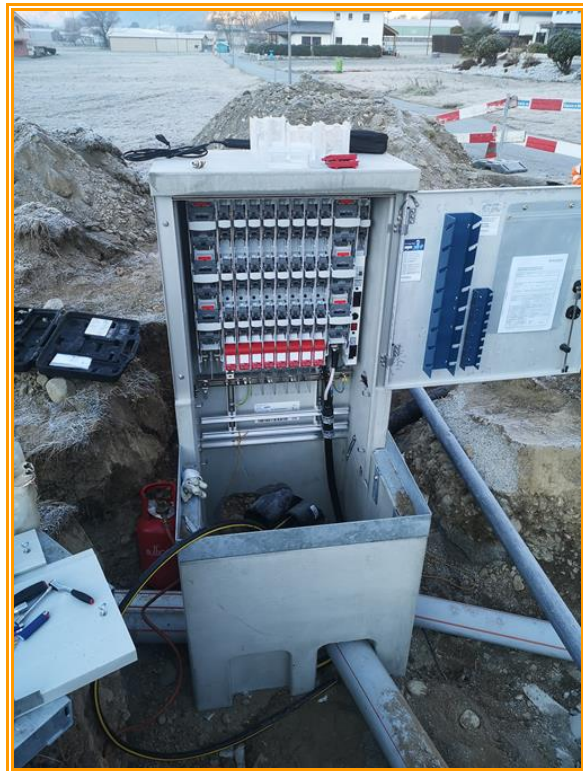


Verlegen NS Kabel

## Netzsanierung und Montage FTTH Netz, Niedergesteln

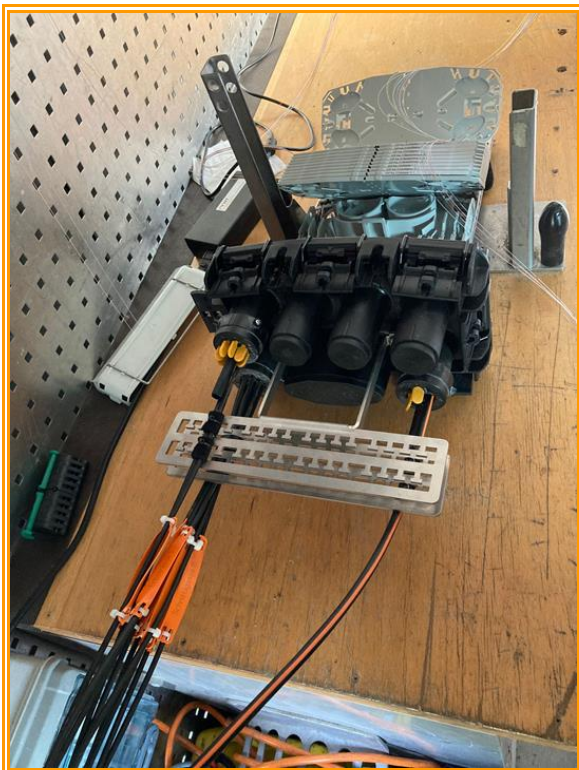


Montage einer Verteilkabine

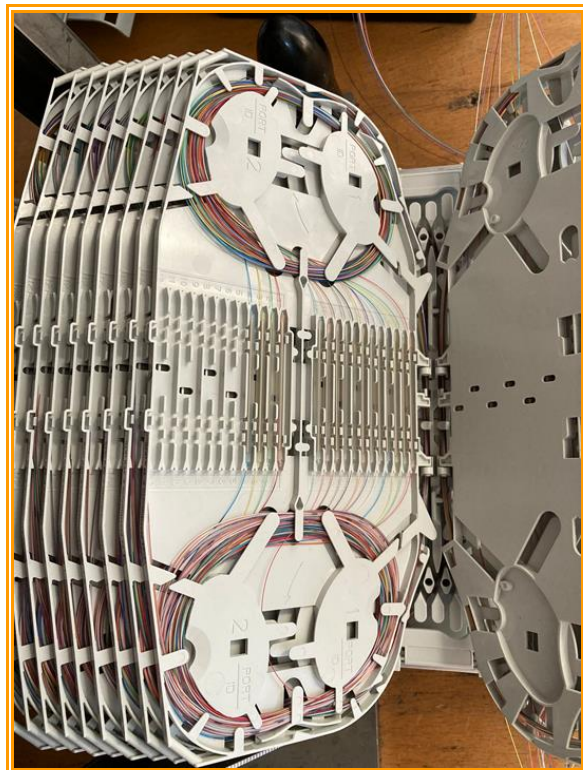


Anschluss NS Kabel zu Hausanschlüssen

## Montage FTTH, Niedergesteln



Montage von Sub. DP



Kassetten im Sub. DP